

## d) Cultura Precucuteni

### Originea și evoluția

Cultura Precucuteni face parte din marele complex cultural Cucuteni – Tripolie, dar spre sud este înrudită sau ia naștere odată cu fenomenele Boian – Giulești, Karanovo IV-Karanovo V (Marica). Pe teritoriul Moldovei a evoluat de-a lungul a trei faze de evoluție (Dumitrescu Vl. 1959 apud Marinescu-Bîlcu 1974, 120; 1976, 348-349; 1981a, 31; 1985, 420), acoperind probabil perioada de timp cuprinsă între 5.050-4.600 CAL B. C. (Mantu 1998, 180; noi date radiocarbon la Burdo 2001, 6; 2005, 80). În Transilvania sunt doar descoperiri Precucuteni I și II (Marinescu-Bîlcu 1974, 133-134), faza a III-a nu este reprezentată, nu se cunosc complexe și nici nu sunt cercetări noi de anvergură; aici după Precucuteni I, apare grupul Ariușd (Lazarovici Gh. 2003c; Lazarovici Gh. et alii 2000; 2002; Kavruk et alii 2005; materialele Precucuteni II din Transilvania sunt doar importuri).

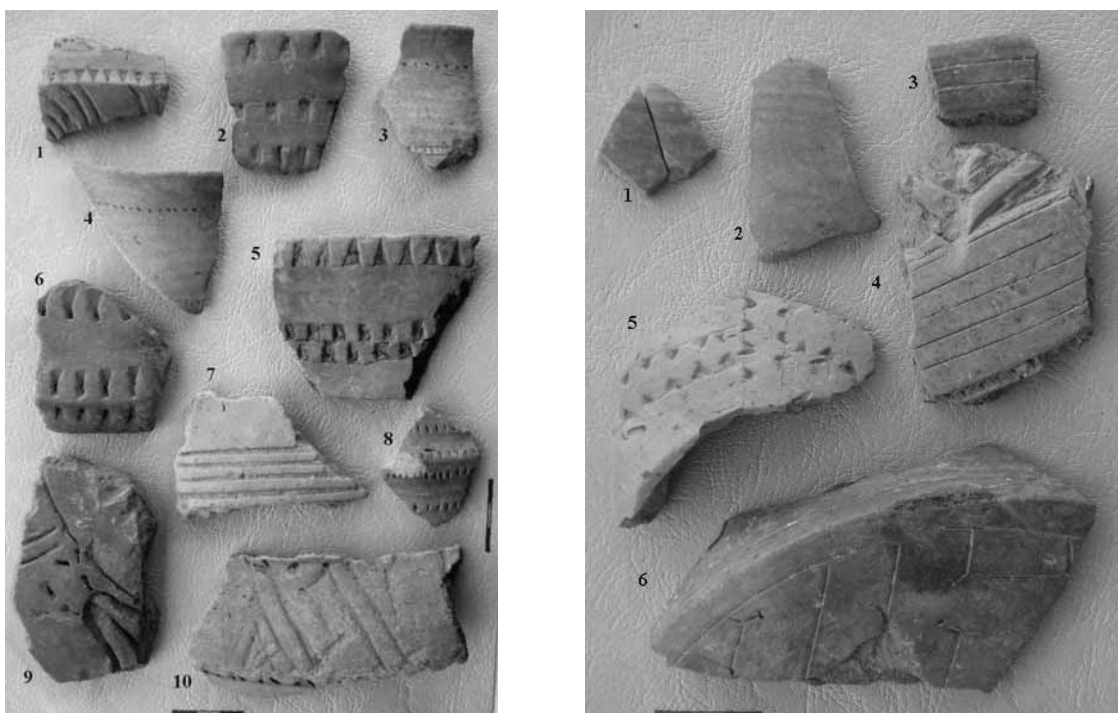


Fig. IVd.1: Ceramică Precucuteni I: a) ▲ Ciucsângiorzu; b) Le]▲

La Cicsângiorzu apar câteva materiale Precucuteni I și apoi cel mai timpuriu nivel Ariușd = Cucuteni A1 (Lazarovici Gh. et alii 1989-1993; Lazarovici Gh. 2003c). Descoperiri timpurii Precucuteni sunt consemnate și la Le], Turia, Eresteghin, după care apar cele Ariușd VI (Lazarovici Gh. et alii 1989-1993), doar că în Transilvania cele Ariușd timpurii nu se leagă de Gumelnița sau Stoicani – Aldeni, ci de cele Petrești, grup Foeni, cele care, de fapt stau și la baza genezei grupului Ariușd. A lega geneza culturii Ariușd - Cucuteni de Stoicani – Aldeni și Gumelnița A1 înseamnă a data mai târziu începutul culturii Cucuteni. Materiale Precucuteni I (Zănești) sunt la Eresteghin, Bancu, Sf. Gheorghe, Feldioara, Turia, Ciucsângiorz, Le] (Fig. IVd.1) și a. (Székely Z. 1951; 1962; 1987; Paul 1969, 48; Marinescu-Bîlcu 1974, 17, 131-132,

31/4 ; Lazarovici Gh. et alii 1989-1993; Maxim 2000a; Lazarovici Gh. 2003c); ele apar în diferite stațiuni neolitice în grupul Turda [ (T\ula[ : Dumitrescu H. 1966, 442 asociate cu B\ukk; Turda[: asociate cu B\ukk; Paul 1969, 50), în grupul Iclod (Lazarovici Gh., Kalmar 1989, fig. 7/17-18), în sinteza Iclod II/III – Petre[ti (}aga, Fund\tura; Lazarovici Gh. et alii 1996b, 311; Maxim 1991), în fazele târzii CCTLNZIS (Zau: materiale inedite), Petre[ti (Marinescu-B\ilcu 1974, 133). Leg\turile cu Vin.a.B1-B2 (Marinescu-B\ilcu 1974, 140) nu sunt confirmate, existând confuzia generat\ de sistemul Vin.a.– Turda[ I – II (vezi mai sus cultura Vin.a).

Materiale Precucuteni II (Larga Jijia) apar ca importuri în cultura Petre[ti faza A (Paul 1969, 47-48 la Daia Român\, Pianu de Jos, Ghirbom, Ocna Sibiului, Pian; 1981 [. a.), iar dup\ Silvia Marinescu-B\ilcu acestea ar fi sincrone cu descoperirile Turda[ în stațiunile de la C\alnic [i Petre[ti (Marinescu-B\ilcu 1974, 133-134). Aceea[i autoare precizeaz\ leg\turi cu Hamangia IC (Marinescu-B\ilcu 1974, 138) [i Boian V, la Tang\aru (Marinescu-B\ilcu 1974, 135-136).

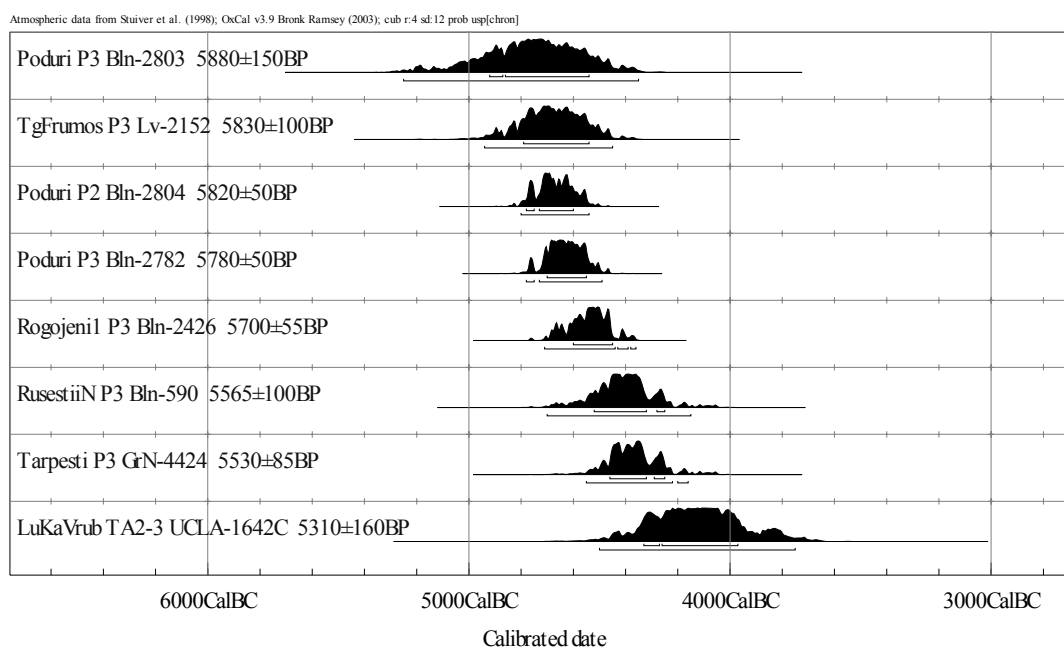


Fig. IVd.2. Date C<sup>14</sup> Precucuteni II-III, între cca. 4800-4000 B.C.

Faza Precucuteni III este posterioar\ culturii Petre[ti, nu apare în SE Transilvaniei (Marinescu-B\ilcu 1974, 140; 1976, 348-349; 1981, 31), fiind r\sp\ndit\ în Câmpia Român\ (Dragomir 1983, 91: credem c\ nu a sesizat leg\turile cu Marica) o dat\ cu sfîr[itul culturii Boian [i par]ial cu Gumelni]a A1, intr\ în contact cu Hamangia V, Sava (Dumitrescu VI. 1963, 52; la Megidia, M\gurele, Vidra, Mizil, Vidra, Tang=ru: Roman 1962, 268-269; 1964, 41; Marinescu – B\ilcu 1974, 135, 137-139; 1976, 350; Pandrea, Vernescu 20005). Sincronismele cu Vin.a.- Plo.nik I au fost pomenite (Marinescu-B\ilcu 1974, 140), iar datele C<sup>14</sup> par s\ se situeze la nivel de Vin.a. C1-C2 (Schier 1995, 330, Abb.149; 1996, fig. 149; C.-M. Lazarovici 2006, 282).

## Răspândirea

Până în prezent sunt cunoscute peste 125 de așezări aparținând acestei culturi, din care 74 în Basarabia (Bodean 2001, 3). La acestea se adaugă așezările identificate în Ucraina, pe Nistru și pe Bug sau în zona dintre ele (peste 42 de așezări: Zbenovi...1996, 1-38). În Transilvania stațiunile sunt doar în estul provinciei, dar materialele ajung, nu știm pe ce cale, până în vestul Transilvaniei ca importuri la Șaga, Iclod, Fundătura, Zau, Mintiu Gherlii.

## Așezările



*Fig. IVd.3. Le], promontoriu în câmpie*

În ceea ce privește poziția geografică a acestora ea este extrem de diferită, iar cercetările limitate nu permit încă o partajare mai fină a lor. Comunitățile Precucuteni au ales ca loc de așezare diferite tipuri de terase ale râurilor, uneori depresiuni și chiar grinduri. Ca un element comun se constată vecinătatea unor izvoare, necesare asigurării apei necesare vieții de zi cu zi a oamenilor și animalelor (Marinescu-Bîlcu 1974, 20; Sorochin 1994, 68).

Este de presupus că anumite zone ofereau posibilități de exploatare a unor resurse economice, motiv pentru care au fost preferate. În acest sens se menționează două așezări aflate în preajma unor izvoare bogate cu apă sărată, la Șolici (Marinescu-Bîlcu 1974, 20). În Transilvania, la Eresteghin așezarea este situată pe deal, la cca. 300 m deasupra văii (Székely 1951; 1992; comunicare susținută la sesiunea de rapoarte din 1987; Paul 1969, 48; Marinescu-Bîlcu 1974, 17, 131-132, 31/4). La Le] sunt pe un promontoriu ridicat deasupra văii Râului Negru (Lazarovici Gh., Meșter 1998).

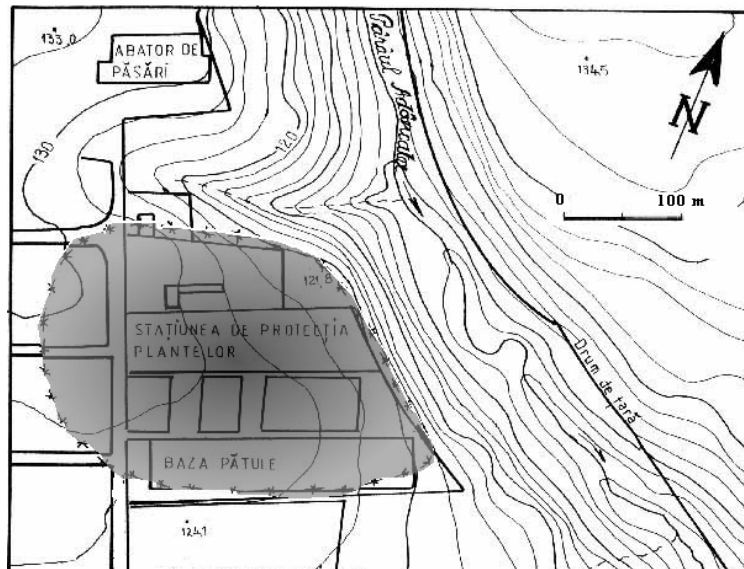


Fig. IVd.4. Târgu Frumos, Baza Pătule, a[ezarea, dup\ Boghian et alii

La acestea ad\ug\m unele a[ez\ri de pe Nistrul mijlociu, care erau specializate în exploatarea și prelucrarea silixului: Luka Vrubleve]kaia, Lenc\ui, Berna[euca I, Žvanec (Zbenovi...1996, 3-12, 16, 24).

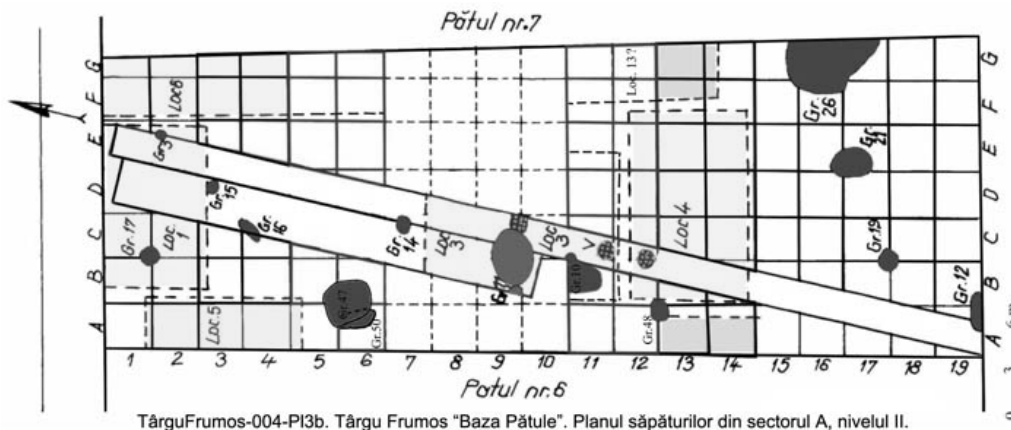


Fig. IVd.5. Târgu Frumos, dispunerea unor complexe, dup\ Boghian et alii 2003

A[ez\riile acestei culturi sunt în general de mici dimensiuni și cuprind un num\ar mic de locuin\e. Cele mai multe au o suprafa\ de pân\ la 1 ha. Aceast\ observa\ie este valabil\ și pentru a[ez\riile de pe Nistru (Bernă[euca II, Lenc\ui): Zbenovi...1996, 12, 16).

Dou\ sta\iuni, cea de la Putine]ti și Frunzeni I dep\esc 3 ha și doar cea de la Târgu Frumos-Baza Pătule are o întindere de 10 ha (Sorochin 1994, 68; Ursulescu 1995, 93). În arealul românesc, singura a[ezare cercetată în întregime este cea de la Târpe]ti, cu 10 construc\ii, Fig.IVd.8, 28. A[ezarea de la Bernă[euca I, avea [apte construc\ii/locuin\e, în apropierea cărora s-au semnalat și mici anexe (Zbenovi...1996, fig. 2), Fig. IVd.6.

În interiorul a[ez\rilor, s-au constatat atât construc\ii pentru locuit, sanctuare casnice și comunitare, anexe, gropi dar și construc\ii cu caracter gospod\resc. Apar [an]uri de delimitate și respectiv de ap\rare. Dispunerea construc\iilor în cadrul a[ez\rilor cercetate pare să prefigureze pentru unele din ele existen\ta unui plan.

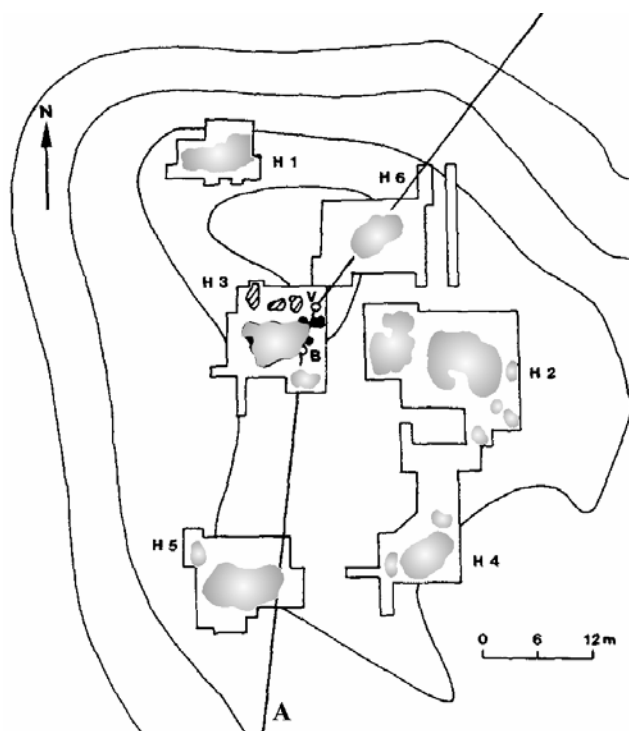


Fig. IVd.6. Borna[euca I, planul construcțiilor, după Zbenovi...

Din acest punct de vedere se disting așezări în care structurile sunt dispuse în rânduri paralele (Luka Vrubleve]kaia, Bernovo Luka, Alexandrovka), altele în care dispunerea este în cerc sau oval (Borna[euca I, Slobozia Zapadnaia), ca și așezări cu structuri în grupuri sau dispersate (Floare]ti I, Lenc\]u]i, Ruse]tii Noi), (Sorochin 1994, 68; Zbenovi...1996, fig. 2 și 9; Marinescu-Bîlcu 1997, 168).

Cercetările din ultimii ani de la Târgu Frumos *Baza P\]tule* și de la Isaiia, *Balta Popii* au contribuit sensibil la îmbogățirea datelor cu privire la așezările și construcțiile precucuteniene, dar cercetările fiind în plină derulare, nu se pot face încă observații

cu caracter general. Așezarea de la Târgu Frumos este situată pe marginea unei terase a pârâului Adâncata. Ea conține trei etape de locuire (I mai sărac, restul mai bogate, atribuite fazelor Precucuteni II-III), din care până acum s-au cercetat în întregime sau parțial 13 locuințe (o locuință sanctuar, unele din ele poate doar anexe), pavaje de piatră demarcând zone gospodărești și un număr apreciabil de gropi (unele de fundare, altele de cult, altele menajere) și două lanțuri puse în legătură cu delimitarea așezării (Ursulescu, Boghian 1995; 1996; Ursulescu, Cotiugă 2000; Ursulescu et alii 2001; Boghian et alii 2002; 2003).

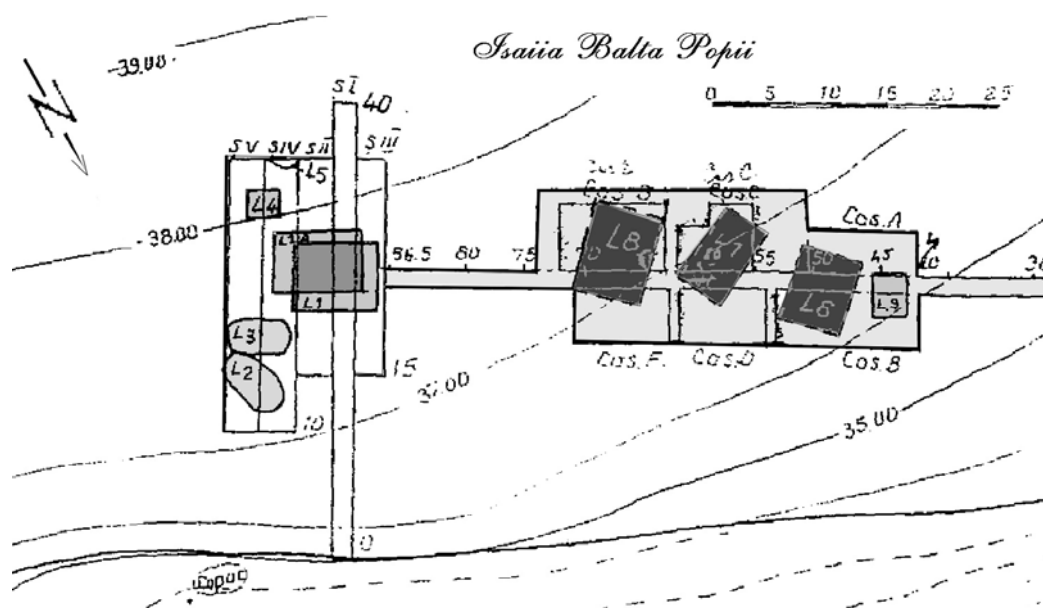


Fig. IVd.7. Isaiia, planul locuințelor, după Ursulescu et alii

Zona investigat\ din a[ezarea de la Isaiia, *Balta Popii*, Fig. IVd.7, a dus la descoperirea a nou\ locuin[te, destul de grupate, apar[inând atît fazei Precucuteni II, cît [i perioadei Precucuteni II-III, ele încadrându-se în trei etape distincte de locuire (Ursulescu et alii 2002, 15, fig. 1; 2004). L1 este interpretat\ drept sanctuar, iar L3, amplasat\ lâng\ L1, prin amenaj\rile interioare [i inventar (diferite obiecte de cult [i ceramic\)) ar putea fi o anex\ a acestuia (Ursulescu et alii 2002a,161).

## Locuin[te

-n Precucuteni sunt dou\ tipuri, la fel ca [i în culturile anterioare: locuin[te adâncite (bordeie [i semibordeie) [i de suprafa[. Într-o anumit\ faz\ a cercet\rilor se p[rea c\ în spa[ul geografic dintre Prut [i Nistru prima categorie de locuin[te era mai bine reprezentat[, dar cercet\ri mai intense au ar[tat c\ acest tip este bine cunoscut [i în dreapta Prutului, chiar dac\ a fost sesizat mai rar.

## Bordeiele

Bordeiele sunt mai ales de form\ oval\ (Flore[ti I, Rogojeni I), uneori de form\ rectangular\ cu col[urile rotunjite (Holercani NI-a) [i rar în forma cifrei "8" (Holercani, N6, Bernovo-Luka, bordeiul 2, aici Fig. IVd.9).

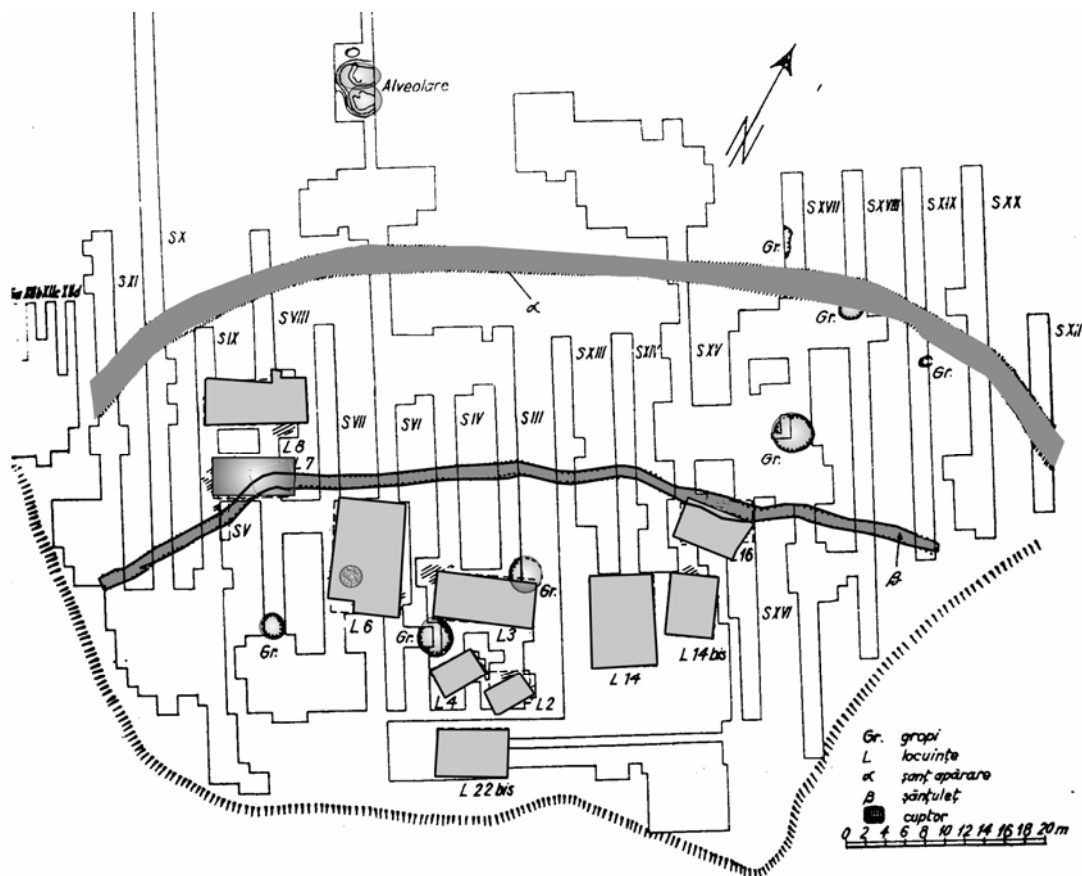


Fig. IVd.8. Târpe[ti, planul construc[ieiilor din a[ezarea Precucuteni, dup\ Marinescu-Bîlcu

Dimensiunile acestor construcții cu o singură încăpere sunt între 6-18 m<sup>2</sup> [și doar la Rogojeni este atestat un bordei de dimensiuni mult mai mari, de peste 54 m<sup>2</sup>. Pereții sunt verticali [și au doar o latură în pantă, unde ar fi putut fi amplasată intrarea, care în alte cazuri este indicată de trepte, ca la Florești I (N12), (Pasek 1961, 68; Sorochin 1994, 68; Bodean 2001, 39). Majoritatea aveau în interior vetre [și uneori cuptoare de lut. Bordeiele în forma cifrei „8” au o construcție ceva mai elaborată. Cel de la Bernovo-Luka, Fig.IVd. 9 (6 x 3,8 m, adâncimea atingea 2,8 m) avea vatră în interior, iar podeaua era din lut (Zbenović 1996, 12).

Informații sumare avem în legătură cu acest tip de construcții de la vest de Prut. Sunt amintite două locuințe de tip bordei, la Târpești [și Târgu Frumos *Baza Pătuțe* (Marinescu-Bîlcu 1974, 29; Ursulescu, Boghian 1996, 40-41, fig. 5). Bordeicul de la Târpești ajungea până la adâncimea de 2,24 - 2,50 m [și avea gropi în interior (Marinescu-Bîlcu 1974, 30).

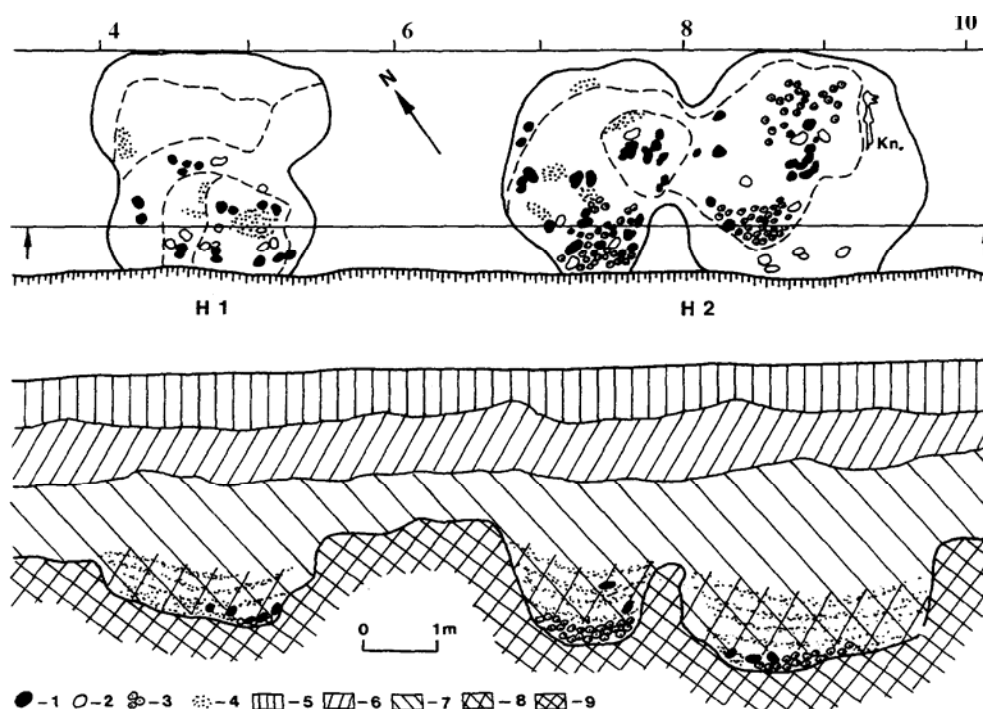


Fig. IVd.9. Bernovo-Luka, planul [și profilul bordeielor 1 [și 2, după Zbenović 1996

La Eresteghin-Fântâna cu linte, Z. Székely amintește un bordei dreptunghiular cu dimensiunile de 7 x 5 m, cu un cuptor de mari dimensiuni (1 x 1,2 m), cuptorit în peretele de vest, cu vatră în fața. Pe baza ceramicii, materialul aparține fazei Zărnești după Székely, fiind printre materialele timpurii (Székely Z. 1970, 309-310; Lazarovici Gh. 1996, 35).

La Mintiu Gherlii apare un bordei sau semibordei în care sunt doar fragmente Precucuteni, deși stăruirea se află în spațiul grupului Iclod (Șapătură M. Meșter).

### Semibordeiele

Acestea au formă în general ovală, ovală neregulată, piriformă, neregulată sau rectangulară cu colțurile rotunjite. Adâncimea lor variază între 0,5-1,5 m, ceea ce sugerează că o parte a lor era la suprafața solului, iar dimensiunile lor sunt cuprinse între 6-34 m<sup>2</sup> (Sorochin 1994, 68). Unele construcții de acest tip constau dintr-o singură încăpere, în timp ce altele

erau alcătuite de fapt din două gropi, inegale, ca la Holercani I groapa 8, Isacova II semibordei 1, Ruseștii Noi I locuința 1, Solonceni I Locuința 1 sau Putinești I, semibordeiele 1 și 2 (Bodean 2001, 54, 61, 75, 99, 106 [și bibli.]). Uneori s-a mai păstrat chiar și peretele ce departaja cele două gropi, ca la Isacova II, semibordeiul 1. Pereții acestor construcții sunt verticali, iar alții coboară în pantă lin. La Ruseștii Noi I, în gropile ce alcătuiseră locuința 1, s-au descoperit urmele unor stâlpi cu diametru de 25-27 cm și 30-32 cm (Sorochin 1994, 13; Bodean 2001, 99 [și bibli.]), ce făceau parte probabil din structura de susținere a acoperișului. În aceeași așezare, L2 era prevăzută cu nișă și treaptă (Bodean 2001, 99). Trepte cu marginile neregulate, de dimensiuni diferite, ce marcau intrarea în semibordei sunt menționate și în așezarea de la Solonceni II (Bodean 2001, 111). Uneori pereții acestor construcții și podeaua pe anumite porțiuni erau lipite cu lut, grosimea acestei lipituri fiind de până la 5-7 cm, ca în locuința 2 de la Ruseștii Noi I (Bodean 2001, 99).

**Amenajări interioare.** Singurele informații de acest fel privesc instalațiile de încălzire. În cazul acestui tip de locuință, semibordei, vetrele erau plasate atât în centru cât și pe lângă pereți. De obicei s-a descoperit doar câte o vatră, doar în locuința 1 de la Ruseștii Noi I fiind descoperite trei vetre, situate pe latura de sud vest și aflate la diferite adâncimi (Bodean 2001, 99). La Florești I, în semibordeiul 2 s-a descoperit o răniță lângă peretele de nord, în apropiere de vatră (Bodean 2001, 38 [și bibli.]). Un cuptor cu boltă, rotund în plan, cu un diametru de 1,5 m este menționat la Holercani, în locuința semibordei 1 (Bodean 2001, 54 [și bibli.]).

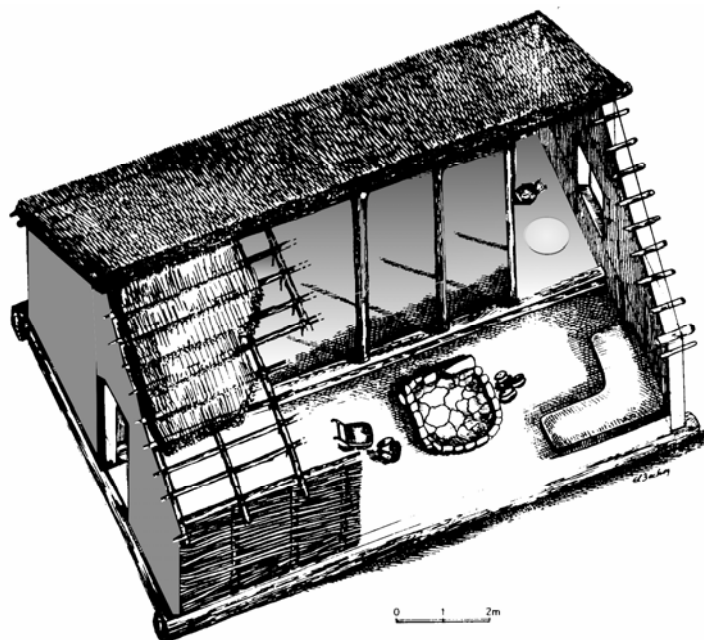


Fig. IVd.10. Târpești, locuință de suprafață, pe structuri orizontale fără platformă, după Marinescu-Bîlcu

**Funcționalitatea.** Dacă majoritatea acestor construcții au fost folosite mai ales pentru locuit, în câteva cazuri s-a putut constata și existența altor funcționalități. Astfel, la Solonceni I, semibordeiul 2 a fost folosit și ca atelier de prelucrare a silixului și a cornelor de cerb, în timp ce semibordeiul 2 din așezarea Putinești I a avut probabil și funcție de cult. Facem această afirmație, deoarece pe podeaua acestei construcții, probabil cu rol de sanctuar



casnic, a fost descoperit un inventar extrem de bogat, constând din 427 cochilii de melci, 49 figurine antropomorfe [și 16 sculele de lut ars cu spațiile terminate în formă de coarne (Marchevici 1971, 356; Bodean 2001, 80, fig. 39, 41), ce amintesc unele piese descoperite în complexele de cult de la Poduri [și Isăia.

### **Locuințele de suprafață**

Se întâlnesc mai multe subtipuri: colibe; locuințe cu podea de lut; cu [anșuri de fundație [și gropi de pari; cu gropi de pari; locuințe cu platformă.

### **Coliba**

O colibă este menționată în primul nivel de locuire de la Târgu Frumos, *Baza Pătule* (L10) dar păstrarea precară nu a permis o evaluare a dimensiunilor ei (L 10: Ursulescu et alii 1998, 77; 1999, 120).

### **Locuințele de suprafață pe structuri orizontale**

Locuințele de acest tip se întâlnesc mai ales în primele faze Precucuteni. În cele mai multe cazuri ele au formă dreptunghiulară, ca la Mândrița, Ghigoieți, Târpeți, Târgu Frumos, iar uneori au colțurile rotunjite, ca la Traian *Dealul Viei* (Marinescu-Bîlcu 1974, 29). O singură locuință de formă ovală, neregulată, este amintită la Florești, Locuința 16 (Sorochin 1994, 68; Bodean 2001, 39). Aceste construcții constau dintr-o singură încăpere, uneori cu anexă, precum la Ghigoieți, Traian *Dealul Viei* [și Târgu Frumos (Locuința 12), sau din două încăperi, cazul Locuinței 3 de la Solonceni I. Podeaua lor era din lut bătătorit, peste care în unele zone, sau chiar peste tot, în alte cazuri, s-a aplicat o lipitură de lut (Marinescu-Bîlcu 1974, 29; Bodean 2001, 39; Boghian et alii 2002, 323; 2003).

Suprafața acestor construcții se încadrează mai ales între 15 – 56 m<sup>2</sup>, unele fiind de dimensiuni mai mari, precum locuința cu două încăperi de la Ghigoieți cu o suprafață de 101,4 m<sup>2</sup>, cea de la Solonceni I, de 88 m<sup>2</sup> sau cele de la Târgu Frumos, L4 de 84 m<sup>2</sup>, L2 de 132 m<sup>2</sup>, iar L6 chiar mai mare (Marinescu-Bîlcu 1974, 29; Bodean 2001, 39 [și bibl.; Boghian et alii 2003, 323; 2003).

La Târgu Frumos, *Baza Pătule*, opt din locuințele cercetate până acum se încadrează în acest tip; toate aveau în interior vetre distruse, singura păstrată mai bine era cea din L2 (Ursulescu, Boghian 1995, 94). În L12 lângă vatra cu grădina era [și o răniță [și o amenajare legată de un atelier de prelucrare a silexului. Alături de anexă, lângă locuință s-a mai descoperit [și un pavaj de piatră (Ursulescu et alii 2001, 253).

Anexele variază ca mărime, fiind cuprinse între 6 m<sup>2</sup> (la Traian *Dealul Viei*) [și 20 m<sup>2</sup> (la Ghigoieți, locuința 4), (Dumitrescu Vl. 1967, 40; Marinescu-Bîlcu 1974, 29).

*Ateliere.* Locuința 12 de la Târgu Frumos a fost folosită [și ca „atelier” de prelucrare a pietrei, a silexului, apreciere făcută pe baza răspândirii fragmentelor de pietre de răniță, a achiilor de silex sau a frecătoarelor (Ursulescu et alii 2001, 253). În aceeași stațiune, în L2 este semnalată o anexă, folosită ca loc de prelucrare a silexului, iar în L4 sunt urme de prelucrare a uneltelor din piatră (pietre de diferite dimensiuni, folosite poate drept nicovale, o dală de piatră, un nucleu din silex, un [șlefuitor din os: Boghian et alii 2002, 323).

*Locuin]ele de suprafa] cu [an] de funda]ie [i gropi de stâlpi*

Săpăturile arheologice din ultimii ani din aşezarea Precucuteni de la Isaiia *Balta Popii*, jud. Iaşi au demonstrat faptul că la construc]ia locuin]elor de aici, s-au folosit şan]uri de funda]ie în care s-au găsit şi gropi de stâlpi, Fig. IVd.12-13, situa]ie întâlnită şi în alte culturi neo-eneolitice (Ursulescu et alii 2003, 6-7, notele 15-25; Ursulescu et alii 2006, 187-188). Şan]urile de funda]ie de la baza caselor aveau forma literei U, cu o adâncime de 0,50 - 0,75 m de la nivelul de săpare; deschiderea şan]urilor la gură era de 0,55-0,85 m şi s-a constatat că ele erau mai înguste spre bază, de circa 40 cm (Ursulescu et alii 2002b, 17, fig. 4; 2003, 6-7, fig. 2-8).

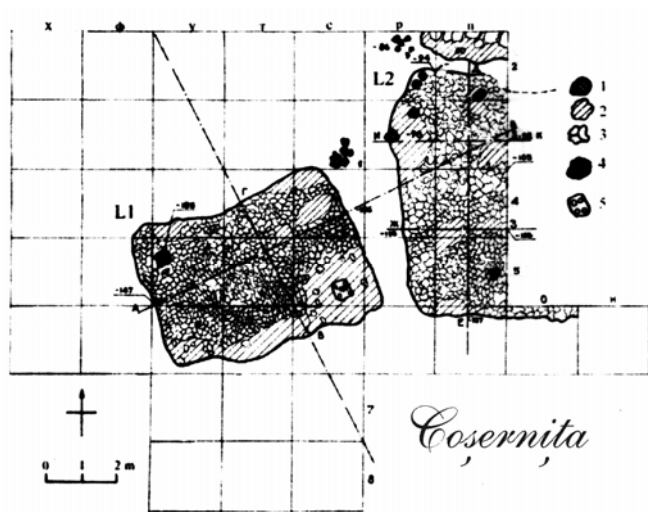
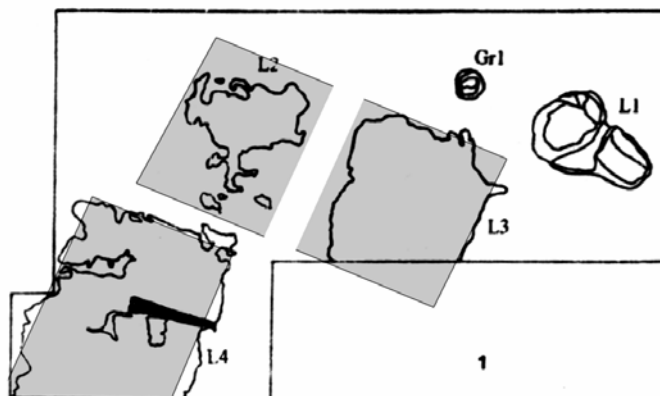


Fig. IVd.11. Co[erni]a, planuri de locuin], dup\ Bodean



Stâlpii erau dispu]i la circa 15-23 cm distan] unul de altul, iar grosimea acestora era de 15-23/30 cm (Ursulescu et alii 2002b, 17; 2006, 187). Trunchiurile de copaci folosite la construc]ia caselor din prima etap\ au un diametru mai mare (30-40 cm), spre deosebire de cele ale caselor din perioadele urm\toare, mai mici (14-25 cm), (Ursulescu et alii 2004). Autorii cercet\rilor au remarcat de asemenea faptul c\ pe latura de nord est a caselor, spre Valea Jijiei [i a Prutului, unde terenul era în pant\ u[oar\, [an]urile erau mai largi, iar stâlpii aveau diametre mai mari, probabil pentru a conferi tr\inicie construc]iilor (Ursulescu et alii 2003, 6-7; 2004).

Numărul mare de urme de pari conduce la concluzia că la realizarea acestor construcții s-a folosit o mare cantitate de lemn [și nuiele, iar cu lut s-au acoperit doar spațiile goale care au rămas, ceea ce ar explica și cantitatea mică de chirpici de la pereți, din această așezare sau din altele contemporane (Vulpe R. 1957, 39; Ursulescu et alii 2002b, 17), sau mai târziu (exemplul Scânteia, vezi cultura Cucuteni).

Locuințele de la Isăia erau de formă rectangulară (cu excepția L3, de formă aproape ovală; L5 trapezoidală), cu orientări diferite, iar în interiorul multora dintre ele (L6, L7, L8, L8A) au fost descoperite vetre, cuptoare cu lăvițe în preajmă, ca și gropi, din care unele de provizie (Ursulescu et alii 2003, 7, fig. 1; 2006, 187). Suprafețele lor diferite, fiind cuprinse între 11-33 m<sup>2</sup> (L6A, 20 m<sup>2</sup>; L6, 33 m<sup>2</sup>; L7, 30 m<sup>2</sup>; L9, 11 m<sup>2</sup>), trei din locuințe fiind mai mari, de 60 (L8), 70 m<sup>2</sup> (L5) și respectiv 81 m<sup>2</sup> (L8A), (Ursulescu et alii 2003, 7, fig. 1; 2006, 187). L5 și L6 au avut două încăperi (Ursulescu et alii 2002a, 160; 2006, 187-188).

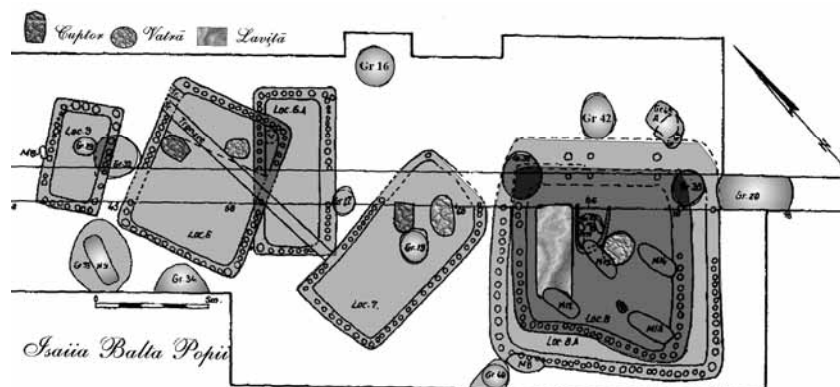


Fig. IVd.12. Isăia, dispoziția unora din complexe cercetate și planul locuințelor cu anșuri de fundație și gropi, după Ursulescu et alii 2003

L5 atrage atenția prin amenajările din cea de a doua etapă de construcție, când peretele despărțitor a fost acoperit de noile structuri (Ursulescu et alii 2006, 187-188). În două locuințe, L7 și L8, au apărut gropi de fundare. Cel mai interesant este inventarul Gr. 17 de lângă L7, ce conținea alături de un vas de tip suport, o statuie feminină fragmentară și 42 conuri mici de lut, asemănătoare cu piesele din vasul cu complexul de cult din aceeași așezare (Ursulescu et alii 2003a, 158). L9, cea mai mică, făcea amenajări interioare speciale, ar fi putut reprezenta și o anexă a L8 (Ursulescu et alii 2003a, 159).

### **Amenajări interioare**

Amenajările interioare din locuințele menționate demonstrează preocuparea pentru organizarea spațiului. Ca și în alte culturi, predomină instalațiile pentru încălzit, vetrele și cuptoarele. Vatra din L3 a fost prevăzută și cu o gardină. Peste ea s-a construit ulterior un cuptor cu boltă, care ocupa o suprafață de 1,90 x 1,60 m (Ursulescu et alii 2002a, 161). Cuptorul a fost construit peste o structură de lemn și crengi destul de robuste, iar fragmentele de boltă aveau circa 9 cm grosime. Vatra cuptorului a suferit două refaceri (Ursulescu et alii 2002a, 161). Un cuptor mai mare (3 x 2 m) a fost amenajat în prima încăpere din L5, între perete și cuptor observându-se și o lăviță, ulterior integrată platformei ce a acoperit o mare parte a podelei (Ursulescu et alii 2006, 187). În cea de a doua etapă a L5, lângă cuptor și lăviță au fost amenajate mai multe casete de forme diferite (structura 3,

arc de cerc ce a avut probabil un stâlp interior; structura 4, rectangulară de 50 x 33 cm; structura 5, rectangulară de 1,90 x 0,90 cm; structura 6, aflată lângă cea nr. 5, conține vasul/ cutia siloz: Ursulescu et alii 2006, 188). Alte patru dintre locuințele cercetate aveau între cuptoare [i perețele de nord vest lavi]e de lut consistent, construite pe platforme de lemn (L6, L7, L8, L8A). { i în L3 este amintit\ o banchet\lavi]\ de lut, de 1,75 x 0,8/0,85 m, situat\ la nord vest de cuptor (Ursulescu et alii 2002a, 161).

**Locuințele de suprafață cu gropi de stâlpi.** Acest gen de locuință, întâlnit destul de rar este ilustrat de o descoperire de la Băhrine[ti VII. Locuința descoperită aici în 1986 era orientată NV-SE [i avea formă rectangulară, cu o suprafață de 38,5 m<sup>2</sup> (7,7 x 5 m); după ridicarea amenajărilor interioare s-a observat că pe conturul locuinței se aflau cincisprezece gropi ale unor stâlpi de la pereți, cu un diametru de 4-9 cm (Bodean 2001, 11-12 [i bibl.). Interesante sunt [i amenajările interioare [i modalitățile folosite pentru realizarea lor. Pe latura de nord vest se găseau două pietre mari de gresie, folosite poate ca nicovale, iar pe latura de nord est se afla un cuptor, construit pe un postament de lut, ce avea în jur o zonă mai largă amenajată prin lutuire [i înconjurată de gardin. Numărul mare de piese de silex, finite [i mai ales achiile de prelucrare (în total 206 piese: Bodean 2001, 12 [i bibl.) conduc la concluzia că acest spațiu a fost folosit drept atelier de prelucrare a silexului.

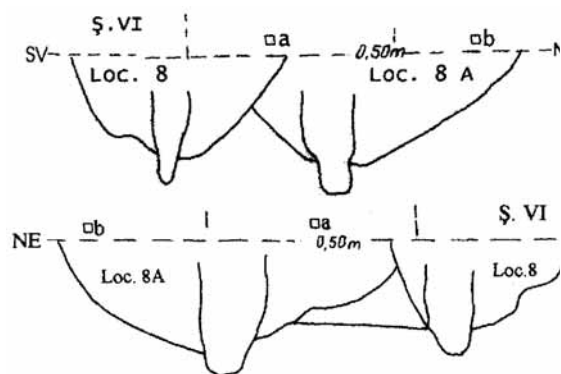


Fig. IVd.13. Gropi de pari [i [anuri de fundație la Isaiia, după Ursulescu et alii

Derularea procesului de construcție a caselor a fost schițată de S. Marinescu-Bîlcu, în monografia sa referitoare la cultura Precucuteni (Marinescu-Bîlcu 1974, 32). Noile date arheologice au schimbat în mică măsură această prezentare, chiar dacă ilustrează alte tipuri de construcții (case cu [an] [i gropi de stâlpi, sau doar cu gropi de stâlpi). Într-o primă etapă avea loc probabil o curățare [i nivelare a solului. În unele cazuri, așa cum s-a văzut, podeaua era sau nu special amenajată. La

unele locuințe, în jurul perimetrului viitorilor pereți se puneau grinzi sau țâlpici de lemn, în care se înfingeau vertical, la o distanță de circa 1-1,20 m parii/furcile pe care se construiau pereții (Marinescu-Bîlcu 1974, 32). În alte cazuri parii/furcile pentru pereți se înfingeau direct în pământ sau în [anuri. Între acești parii verticali se împleteau apoi pereții din nuiele. La partea superioară probabil că pentru ambele tipuri de pereți se făcea un sistem de prindere cu o ramă solidă de lemn, pentru a putea susține scheletul tavanului [i respectiv căpriorii de la acoperiș. Peste această structură de lemn [i de împletituri, la interior [i exterior, se aplica un strat de lut amestecat cu paie, pleavă [i mai rar la acest amestec se mai adăugau pietricele sau frunzi gros. Pereții erau apoi finisați cu un strat de lut mai fin, amestecat cu nisip, [i în unele cazuri erau vopsiți cu culoare alb-gălbui sau roșie (Marinescu-Bîlcu 1974, 32). Interesante sunt [i câteva situații arheologice, care aduc un plus de informații în acest sens. Astfel, la Ghigoie[ti, în L4, la baza peretelui despărțitor (perpendicular pe axul lung)

dintre cele două încaperi erau bârne groase de 10-12 cm, iar după fixarea furcilor s-a pus lut ca la platformele tradiționale. Tot aici, un perete exterior de la L1 avea urme de furci. La Traian Dealul Viei, locuința dreptunghiulară cu marginile rotunjite, prezenta pe anumite porțiuni ale laturii de nord o structură de prundiș, lată de circa 0,30 m și adâncă de 0,12 m. (H. și Vi. Dumitrescu 1970; Marinescu-Bîlcu 1974, 26).

**Amenajări interioare.** Cele mai multe amenajări se referă mai ales la instalațiile de încălzit, respectiv vetre și la altele.

*Vetrele* erau construite direct pe pământ (L4 Ghigoiești și L12, Târgu Frumos), sau pe platforme de lemn acoperite cu lut (L1, Ghigoiești), (Marinescu-Bîlcu 1974, 26; Ursulescu et alii 2001, 253). Uneori în preajma vetrei sau a cuptorului este un loc rezervat pentru rășină, înconjurat de o gardină de lut, alături de pietre folosite ca nicovale pentru prelucrarea silexului (Ursulescu et alii 2001, 253; Bodean 2001, 12). În Basarabia s-au descoperit și vetre portabile.

*Cuptoarele.* Unele erau construite direct pe pământ, sau pe un postament din pământ, cu o înălțime de circa 10 cm, ca în locuința de la Băhrinești VII (Bodean 2001, 11 [și bibl.]). Uneori au fost descoperite la partea inferioară a cuptorului amprente de lemn și nuiiele groase. Cuptoarele erau alcătuite dintr-o vatră propriu-zisă, la baza căreia se afla tocmai acestă structură lemnoasă, peste care se construia bolta, din nuiiele și beje mai subțiri. Acest armătură de lemn era apoi acoperită cu lut amestecat cu pleavă. Într-un singur caz, la Coșernița I, pentru realizarea bolții, s-au folosit doar benzi de lut și nu s-au găsit resturi din structura de nuiiele (Bodean 2001, 14 [și bibl.]).

Forma și dimensiunile cuptoarelor nu sunt totdeauna prezentate, motiv pentru care este mai greu să facem precizările necesare. Unele aveau formă ovală, ca în cazul descoperirii menționate de la Băhrinești sau de la Târgu Frumos *Baza Păturei*, rotundă cu un diametru de 1,5 m ca în așezarea de la Holercani I, sau resturile erau înscrise într-un dreptunghi de 1,90 x 1,25 m, ca la Solonceni I (Passek 1956, 19-37; 1961, 70-79; Marchevici 1987, 19-48; 1989; 1992, 28; 1996, 253-254; Ursulescu et alii 1998, 78; Bodean 2001, 11, 54, 108). Cuptorul de la Băhrinești era mărginit de o gardină (15 cm înălțime și 9 cm lățime), o astfel de amenajare fiind descoperită și în jurul gurii acestuia (Bodean 2001, 11 [și bibl.]). Cuptorul de la Solonceni I, din L3 avea probabil dimensiuni destul de mari, de vreme ce gura lui, orientată spre est avea o lungime de 31 cm, lățimea de 35 cm, iar înălțimea era de 19 cm (Bodean 2001, 54 [și bibl.]).

Sunt menționate de asemenea și *lavițe sau banchete* din lut în apropierea vetrei. La Solonceni I și Coșernița I în interiorul locuințelor de acest tip s-au descoperit și mese rectangulare din lut, scunde (Bodean 2001, 30, 109). Un pavaj cu pietre este amintit și la intrarea în Locuința 12 de la Târgu Frumos (Ursulescu et alii 2001, 253).

#### **Locuințele de suprafață pe structuri orizontale cu platformă**

În literatura arheologică sunt menționate două tipuri de platforme. Pentru primul tip, platforma era doar din lut și avea o grosime de 10-14 cm (Isaiia, Locuința 3). Încă din Precucuteni I apare și un alt tip de platformă, ce constă de fapt dintr-un pat de crengi și frunziș, acoperit pentru fixare cu o împletitură de trestie sau nuiiele, peste care se aplică apoi un strat de lut și pleavă de circa 10-12 cm grosime. Pentru nivelare se mai adăază deasupra un strat de lut mai fin, amestecat și cu nisip. În primele două faze de evoluție a culturii

Precucuteni, astfel de platforme se găsesc doar în unele zone clar delimitate ale caselor, ca în cazul Locuințelor 3, 8, 14, 16 de la Târpești (Marinescu-Bîlcu 1981, 25) [i.e. ele au fost interpretate drept locuri pentru dormit. Ulterior, din Precucuteni III, alături de acest tip de platformă, apare și cea care acoperă întreaga suprafață a locuinței. Intervin schimbări în ceea ce privește structura platformei. Bucurile despicate de trunchiuri, cu diametre de 20-25 cm, așezate cu partea plană în jos alcătuiesc acum baza platformei. Stratul de lut care se așează deasupra este amestecat cu paie, nisip (Chiperești, Târpești), chiar și cu frunzi, pietricele sau cochilii de melci sparte, atingând astfel o grosime de 10-25 cm (Traian Dealul Fântânilor), (H. și Vl. Dumitrescu 1970, 52; Marinescu-Bîlcu 1974, 25, 52) și reprezentând adaptarea constructorilor la materiile prime găsite în apropiere.

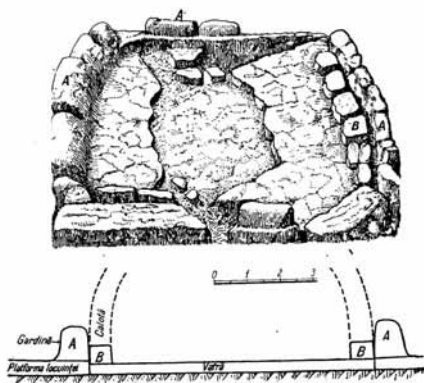


Fig. IVd.14. Târpești, cuptor din L6, după Marinescu-Bîlcu



Fig. IVd.15. Isăia, L 3a, cuptor, după Ursulescu

Două din locuințele cercetate până acum la Târgu Frumos fac parte din această categorie. L8, cu o anexă, aparținând ultimului nivel de locuire, avea o platformă din lut, iar în zona sa centrală și de sud vest, sub platformă s-a găsit și o structură de lemne, cu diametru de cca. 30 cm, dispuse pe axul lung al casei (NNV-SSE), (Ursulescu et alii 1998, 77; Boghian et alii 2002, 314).

La L11, rectangulară (care adăpostea altarul monumental), de 27 m<sup>2</sup>, platforma constă dintr-o structură de trunchiuri de copac, despicate, acoperită cu un strat de lut gros de 6-10 cm. Trunchiurile copacilor aveau un diametru de 8-12 cm și erau dispuse perpendicular pe axul lung al casei (Ursulescu, Cotiugă 2000, 106-107). Construcția este interesantă nu numai din cauza funcționalității ei, ci și datorită modalității de construcție. În marginea de lut a platformei, se păstrează urme de la zidurile care au străpuns-o integral sau parțial, marcând locul stâlpilor de susținere a pereților (Ursulescu, Cotiugă 2000, 106-107), situație care nu s-a mai întâlnit decât în așezarea cucuteniană de la Malnaș, dar în alte condiții.

În așezarea de la Bernașeuca I, în aproape toate cele șase locuințe cercetate, pe anumite zone ale platformei apar și lespezi de piatră. Ele sunt de obicei concentrate spre zona de margine a platformelor, departajează unele camere, ca în cazul locuințelor 2 și 3, sau formează chiar zone compacte (Zbenović, 1996, 2-12).

În acest caz, construcția se derula în mai multe etape (Marinescu-Bîlcu 1974, 25). Avea loc mai întâi o netezire a terenului, după care pe această zonă se așezau perpendicular pe axul lung bucurile de trunchiuri despicate, cu partea dreaptă în jos. Spațiile goale dintre

trunchiuri se completau cu beje, ramuri mai subțiri, sau chiar frunzi. Peste această structură se puneau lutul amestecat cu diferite alte substanțe. Această structură de lemn și lut avea rol izolator. În unele cazuri s-a observat repararea stratului de lut superior, operație care probabil se desfășura periodic. Prin ardere, intenționat sau întâmplătoare, lutul devine de consistența unei cărămizi. În cadrul săpăturilor arheologice totdeauna se descoperă acest strat de lut cu o grosime între 15-25 cm, care are pe partea dinspre pământ amprentele lemnurilor care au alcătuit structura lemnoasă. În cazul unor locuințe fără gropi de stâlpi/pari, furcile de la pereți erau probabil montate pe grinzi prevăzute cu găuri, așezate la marginea platformei (Marinescu-Bîlcu 1974, 25), concluzie la care subscriem din cauza lipsei în cele mai multe așezări a urmelor de stâlpi sau pari pe margine. Între acestea se realiza acea împletitură de nuiele, peste care se adăuga la interior și exterior structura din lut amestecat, după care urma finisarea și eventual decorarea. Unele locuințe erau construite din lemne despicate, dispuse orizontal, îmbinate la colțuri; lut se aplica doar pe anumite porțiuni rămase libere. Modul de realizare al acoperișului este identic ca cel de la locuințele fără platformă. Probabil că acoperișul era prevăzut cu un spațiu gol pentru a se elimina fumul din încăperea. Intrarea în locuință era probabil pe una din laturile ferite de vânt opusă vetrei, iar ferestrele erau de formă circulară sau ovală, de dimensiuni relativ mici. Acest gen de locuințe cu platformă de lemn și lut încep să fie folosite cu precizie din Precucuteni III, ele fiind întâlnite până la sfârșitul culturii Cucuteni. Originea acestor platforme, este legată de arealul Vin. a. și Petrești, faza A (Marinescu-Bîlcu 1974, 36).

Câteva date suplimentare legate de acest gen de construcție ar fi necesare, mai ales începând din Precucuteni III, ele predomină. Când apelăm la datele etnografice, trebuie să precizăm că în zona centrală a Moldovei case asemănătoare, din lemn și lut se construiesc și astăzi. Diferența ar fi că aceste case au furci la capete, a căror gropi, de circa 60 x 60 cm se adâncesc până la - 0,80 - 1 m. Pereții se construiesc din leașuri orizontale, cu o grosime de circa 5 cm în diametru, care trebuie să aibă o lungime destul de mare, până la 4-5 m. Pentru esențele lemnoase, există unele reguli legate de rezistența în timp a materialului. Astfel, furcile se fac din lemn de stejar sau salcâm, iar leașurile pot fi din stejar, salcâm, sau tei. Peste această structură lemnoasă se aplică lutul bine amestecat cu paie tocate și apă. Ulterior intervin lucrări de netezire și finisare a pereților. În ceea ce privește acoperișul, acesta este montat pe grinzi solide, cât lungimea unei camere. Perpendicular pe grinzi se pun leașurile și se construiesc structura acoperișului. Peste grinzi se pune un strat de lut amestecat cu pleavă de circa 5 cm grosime, cu rolul de a etanșa construcția.

Locuințele cu platformă parțială sau pe întreaga suprafață au atât o singură încăperea, dar și două, în unele cazuri departajarea spațiului făcându-se și pe baza unui perete despărțitor (Ursulescu et alii 1999, 121). Dimensiunile lor variază mai ales între 7-30 m<sup>2</sup> și 35-77 m<sup>2</sup>, unele din ele depășind chiar aceste limite. Este cazul L3 de la Bernașeuca I, de 150 m<sup>2</sup>, situat în mijlocul așezării. Două încăperi aveau și locuința 2 de aici (de circa 148 m<sup>2</sup>), despărțite printr-un coridor lat de circa 1,5 m (Zbenović, 1996, 4-5), ce avea la baza pereților pietre.

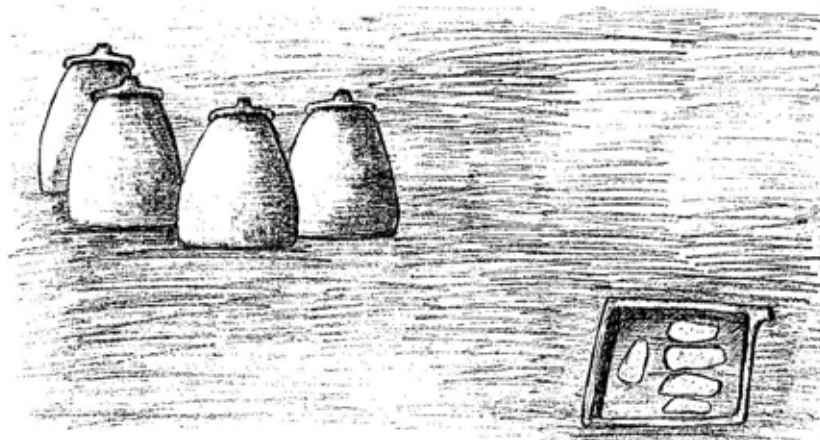


Fig. IVd.16. Poduri, reconstituirea „mori” [i a silozurilor pentru cereale, dup\ Monah

**Amenaj\riile interioare.** { i în acest caz ele vizeaz\ mai cu seam\ instala]iile de înc\lzit. Vetrele [i cuptoarele (Fig. IVd.14a-b) erau construite în locuin]e direct pe sol sau aveau spa]ii special rezervate în platform\.. Se întâlnesc [i vetre exterioare, dar plasate în apropierea locuin]elor. La Traian *Dealul Viei*, o astfel de vatr\ a fost construit\ pe un pat de prundi[ [i cioburi m\runte, peste care apoi s-au a[ezat be]e sub]iri (Marinescu-Bîlcu 1974, 26). În Locuin]a 6 de la Târpe]ti doar gardina cuptorului era construit\ pe platform\.. Tot aici este amintit [i un picior din chirpic de la o mas\ ce a avut probabil t\blia de lemn (Marinescu-Bîlcu 1974, 25).

O situa]ie aparte este cea de la Târgu Frumos, unde *cuptorul* cu bolt\ a fost construit pe un pat de bârne despicate (diametru de circa 8 cm), deasupra unei gropi, bolta sa având o arm\tur\ de nuiele a c\ror amprente s-au p\strat (Ursulescu et alii 1999, 121). La Isaiia, cuptorul din L3 a fost construit tot pe un pat de bârne, cu un diametru de circa 11 cm. Bolta a fost realizat\ pe un schelet lemnos, cu pari ce aveau un diametru de circa 10 cm, peste care s-a realizat o împletitur\ de nuiele cu o grosime de 2-3 cm (Ursulescu et alii 2002a). Platformele par]iale la care ne-am referit ceva mai sus, constituie de asemenea amenaj\ri interioare, a c\ror func]ionalitate a fost legat\, a[a cum am men]ionat, probabil de locul pentru dormit.

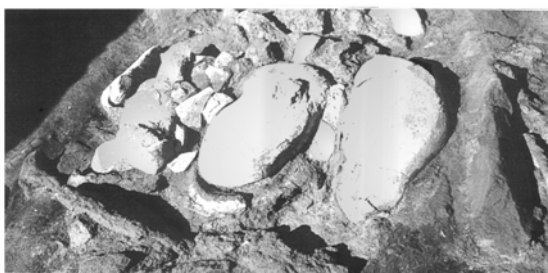


Fig. IVd.17. Poduri, caset\ pentru 3 râ[ni]e cu pat de lut, dup\ Monah

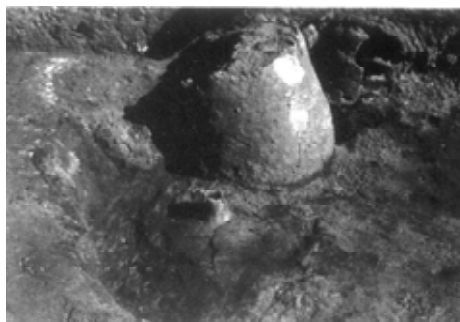


Fig. IVd.18. Poduri siloz pentru p\strat cereale, dup\ Monah

**Ateliere.** Multe locuin]e sau anumite zone din ele aveau spa]ii folosite ca ateliere de prelucrare a diferitor materii prime. Astfel, la Solonceni I, lâng\ L3 este men]ionat un atelier



de prelucrare a silicolitului, cornului [i osului (Passek 1961, 68; Sorochin 1994, 69; Bodean 2001, 108). Numărul mare de artefacte de silex descoperite în toate locuințele de la Berna[euca I (L3, 1000 de piese; L4, 1150 de piese) arată că acestea au fost folosite [i ca ateliere de prelucrare a silexului (Zbenovi...1996, 2-14), materie primă ce se găsea din abundență în acea zonă a Nistrului.

**Alte amenajări din a[ezări.** A[ia cum s-a precizat încă de la început, doar a[ezarea de la Târpe[ti a fost cercetată în întregime, în ultimii ani, săpăturile din siturile de la Târgu Frumos, Isaiia [i Poduri Dealul Ghindaru aducând elemente deosebit de interesante cu privire la arhitectura a[ezărilor. În unele a[ezări s-au descoperit vetre în aer liber, care alături de alte amenajări indică existența unor zone gospodărești. Astfel, la Târgu Frumos Baza Pătule, în ultimele cercetări s-a pus în evidență un pavaj de piatră, folosit probabil în scop gospodăresc (Ursulescu et alii 2002, 35).

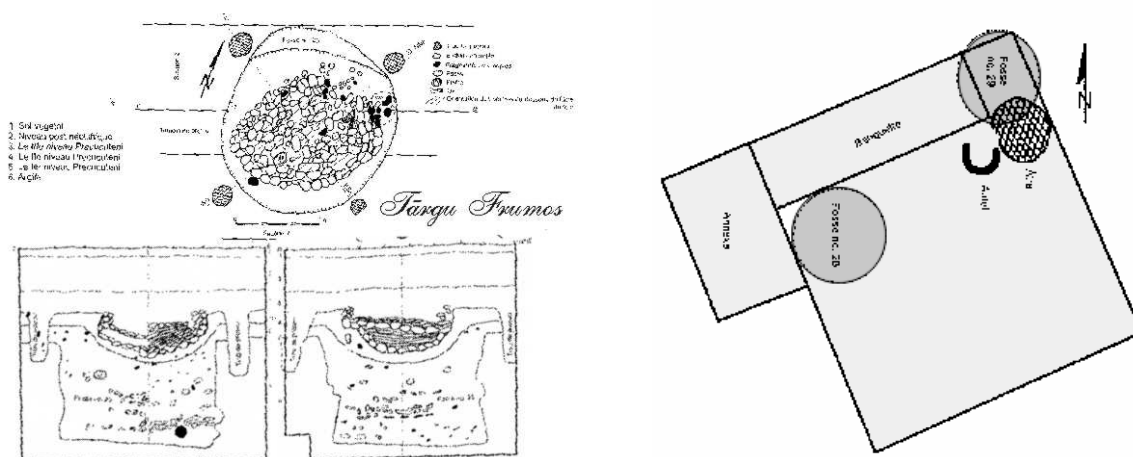


Fig. IVd.19. Târgu Frumos, groapă de cult [i planul sanctuarului (L1), după Ursulescu et alii

Zone special amenajate pentru păstrarea cerealelor și chiar o „moară” au fost descoperite în situl de la Poduri. Casete de formă rectangulară, modelate din lut au fost găsite în unele construcții cu platformă (Monah et alii 1982, 16; 1983, 4; Monah 2003, 88, fig. 1/3). „Moara”, Fig. IVd.16, era amenajată tot într-o construcție cu platformă de lut. Ea consta dintr-un spațiu special amenajat, în care rănițele erau fixate pe socluri din argilă, pictate cu alb [i erau înconjurate de o gardină din chirpic, care într-un colț prezenta un mic canal prin care se evacua făina. La circa 1,5 m nord vest de locul de rănit se aflau patru silozuri (Monah 2003, 88, fig. 9) de circa 1 m<sup>2</sup>. Acestea, realizate din lut, erau de formă circulară, aveau o înălțime de circa 1,10 m [i erau prevăzute cu capace cu răsufătoare (Monah 2003, 88, fig. 8/1). Aceste construcții arată existența unui mod extrem de util de organizare, cu spații special amenajate pentru păstrarea proviziilor [i cu adevărate mori, ca [i în cultura Gumelnița.

### Gropile

Dintre gropile cu roluri [i funcționalități diferite este de amintit una de la Târgu Frumos care are în partea superioară structură de vatră. Patru stâlpi în cruce, parțial orientați spre punctele cardinale, aflați în imediata vecinătate a gropii ne amintesc vetrele din sanctuare străjuite de coloane.

### **Ritualuri de fundare**

Astfel de ritualuri au fost puse în evidență prin cercetările recente din așezările Isaiia [și Târgu Frumos, *Baza Pătule*. Pentru Isaiia atrag atenția descoperirile din locuințele L7 [și L8 (Ursulescu et alii 2003, 158-159). Mai interesant era inventarul gropii 17, de lângă L7, ce conținea un vas suport, o statuete fragmentară [și 42 conuri mici de lut, asemănătoare cu piesele din vasul cu complexul de cult din aceeași așezare (Ursulescu et alii 2003, 158). La Târgu Frumos, *Baza Pătule* groapa 26 conținea patru bucranii (1, Bos primigenius; 3, Bos taurus), alte 43 crani de bovine, un număr mare de oase de la diferite animale (bovine, porcine, canine, cabaline, cervidee, urs, castor, lup), fragmente ceramice, printre care unul de la un vas antropomorf (Ursulescu et alii 2000, 106). Alte gropi din același sit, 36 [și 37, au fost puse tot în legătură cu un ritual de cult, probabil fundare, ambele conținând pe fund câte un bucraniu, iar în rest un bogat material osteologic, fragmente ceramice ca [și plastic antropomorf (Boghian et alii 2002, 315).

### **Sanctuale și complexe de cult**

Cercetările din ultimii ani din arealul culturii Precucuteni, au adus la lumină descoperiri foarte interesante, care completează informațiile referitoare la acest aspect. Încă de la nivelul fazei Precucuteni III existau două tipuri de sanctuale. Este vorba în primul rând de acele construcții comune, dotate cu vetre sau altare fixe (sau portabile), utilizate drept sanctuale casnice, în care se folosea un inventar mobil, de tipul celui descoperit la Poduri -*Dealul Ghindaru*, jud. Bacău (în nivelul Precucuteni II, Locuința 36, cu două vetre, conținea două complexe de cult: **a**, un vas miniatural, un tron de lut ars [și 7 statuete mici, feminine; **b**, un vas sfărâmat, protejat de un altul, adăpostea 21 statuete feminine, 13 tronuri de lut ars [și 2 obiecte mici, ce au fost probabil depuse în paie), (Monah D. 1982, 11-13; 1997, 35; Monah D. et alii 1983, 8), sau Isaiia, com. Răducăneni, jud. Iași. În nivelul Precucuteni II de la Isaiia, în marginea de sud-vest a Locuinței 1, interpretată drept sanctuar, cu două faze, cu o vatră corespunzătoare fiecărei faze, au fost descoperite mai multe complexe de cult. Cele mai reprezentative sunt complexul 1 de cult, din prima fază (L1A, aflat lângă vatră, alcătuit dintr-un altar circular cu patru picioare, un askos, o tabletă fragmentară din lut ars cu desene, semne [și simboluri, Fig. IVd.24) [și complexul 2, Fig. IVd.20a, din a doua fază (L1), cu un conținut aproape identic cu cel de la Poduri, Fig. IVd.20b: 21 statuete feminine, cu acoliții lor stilizate, 13 tronuri, 21 conuri [și 42 perle, toate din lut ars (Ursulescu 2004a; Ursulescu et alii 2002a). În aceeași fază, în L1 mai erau o vatră rectangulară [și două mese altar (Ursulescu 2004a, 326-327). "Soborul zeițelor" de la Poduri [și replica lui de la Isaiia, au cele mai bune analogii în descoperirile de la Ovărovo din Bulgaria (Todorova 1976), sau în cele întâmplătoare din zona de nord a Greciei (*Idole*, 1985, Taf. 18/19) [și ele ilustrează probabil rolul jucat de personajele feminine, poate zeițe, în cadrul unor ceremonii legate de fertilitate [și fecunditate.

Trebuie menționate și sanctualele de la Solonceni I, sau cel de la Grenovka (unde se găseau mai multe vase [și o statuete feminină), pentru care nu există prea multe detalii privind amenajările interioare (Monah D. 1997, 35). În aceeași categorie de descoperiri

trebuie reamintite cele de la Putinești I (Precucuteni III), din Basarabia, unde într-un semibordei au fost descoperite 49 statuete antropomorfe [și 16 sc\uunele (Bodean 2001, 80 [și nota 26, arată însă că într-un manuscris al lui Marchevici din 1971, acesta amintește 40 statuete antropomorfe [și 17 sc\uunele).



Fig. IVd.20a. Isaiia, complex de cult din L1, după Ursulescu et alii



Fig. IVd.20b. Poduri complex de cult, după Monah

Cel de al doilea tip se referă la sanctuarele care au în interior construcții monumentale de tipul altarelor, coloanelor sau plăcilor antropomorfizate. Cel mai faimos este sanctuarul de la Sabatinovka II (Fig. IVd.21). În acest caz, construcția (de tipul cu platformă), avea o intrare îngustă, după care spațiul interior avea alte două zone, una fără inventar, iar cea de a doua, avea ca mobilier un cuptor cu boltă [și horn, o laviș/bancă u[or înlăjată (pe care erau depuse 16 statuete feminine), mai multe râșnițe, iar lipit de laviș, un altar de lut ars, cu o alveolă în față [și cu partea superioară terminată în formă de coarne.

Interesant de semnalat este și numărul statuetelor antropomorfe feminine descoperite aici, 21 (1 lângă fiecare din cele 5 râșnițe [și 16 pe laviș]a de lângă altarul în formă de tron, deși Zbenović... menționează ulterior 32 statuete antropomorfe în această încăpăre alături de 10 tronuri de lut ars !? ), (Zbenović...1996, 32), ce coincide cu cel de la Poduri [și Isaiia. Nu credem că poate fi vorba de o simplă coincidență ci probabil numărul de statuete este o expresie a numerelor sacre, 7, poate și 3.

Descoperirile din ultimii ani de la Târgu Frumos - Baza Pătule [și Isaiia, completează datele referitoare la acest fel de sanctuar. Astfel, la Târgu Frumos - Baza Pătule, construcția care ne interesează, L11 (Fig. IVd.19) avea o podea-platformă din lut amestecat cu pleavă așezată parțial peste o structură lemnoasă. Pe partea de nord est a vetrei interioare, de mari dimensiuni (diametru 1,20-1,30 m), construită deasupra unei gropi, Fig. IVd.19, ce conținea multe piese de cult, interpretate corect drept ofrande, s-au descoperit resturile unui altar, Fig. IVd.22 (Ursulescu et alii 2001,

252-254; Ursulescu, Tencariu 2004, 137-139). Altarul, înconjurat de o bordură din lut în formă de potcoavă, constă din două plăci de lut ars (26 x 20 cm, groase de 4 cm), ce se unesc la partea superioară într-un fel de cornișă, arcuri spre interior unde se continuau cu o altă placă. Plăcile frontale reproduc două siluete umane foarte schematizate, în care umerii ar putea fi sugerați de micile proeminențe de la partea lor superioară, unde începe cornișa (Ursulescu, Tencariu 2004, 137, 139).

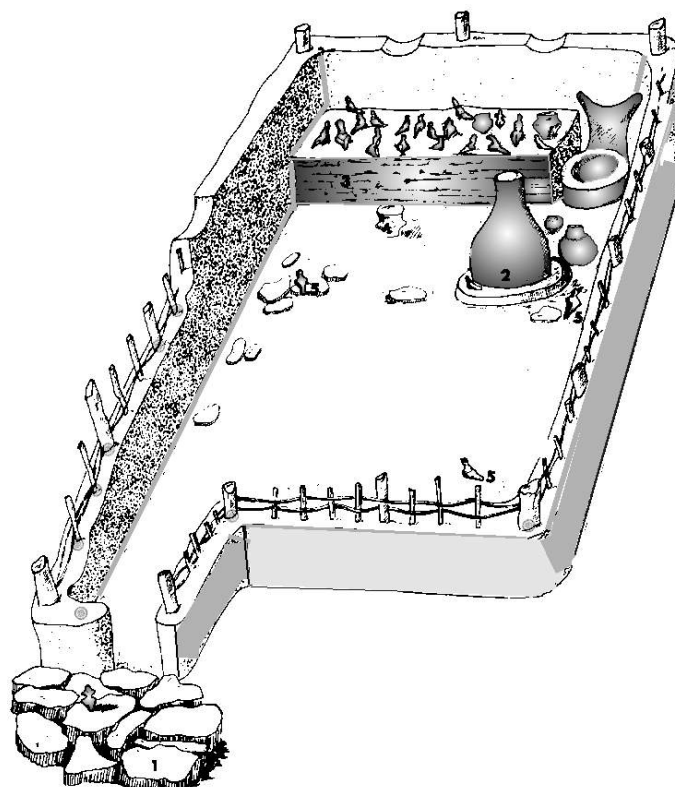


Fig. IVd.21. Sabatinovka, după Zbenovi...

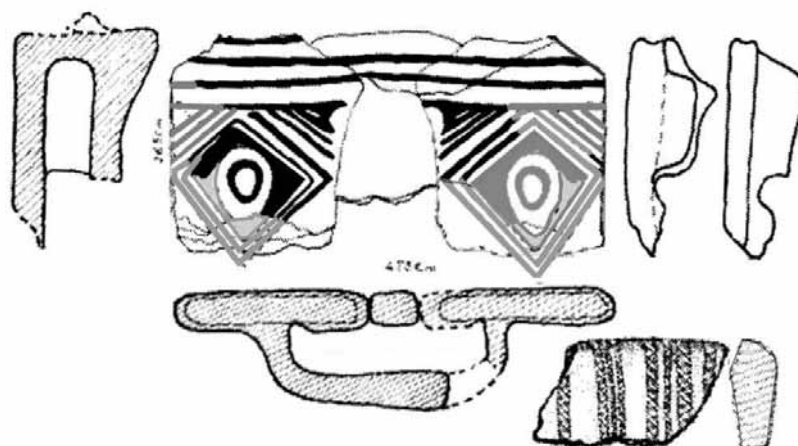


Fig. IVd.22. Tg. Frumos, figură dublă cu pântec în forma de ou, după Ursulescu

Altarul și bordura lui sunt acoperite cu o angobă albicioasă, pe care s-au pictat motive decorative geometrice, între care recunoaștem romburi, cu cerc interior (Ursulescu, Tencariu 2004, 139), ce ar putea sugera pandantivele pe care le regăsim de foarte multe ori la gâtul

reprezentărilor antropomorfe feminine, dar nu excludem faptul că ar putea reprezenta [i un ou, germenul vie]ii. Rombul apare în numeroase situa]ii la Par]a pe un fund de vas, pe doi idoli simbolizând pântecul [i graviditatea (Lazarovici Gh. 2004a, 53; 2004b). Sanctuarul de la Târgu Frumos con]inea [i o banc\ din pl\ci de argil\, folosit\ poate pentru depunerea sau etalarea ofrandelor sau a inventarului mobil în timpul ceremoniilor (Ursulescu, Tencariu 2004, 139), prezentând analogii din acest punct de vedere cu sanctuarul men]ionat de la Sabatinovka.

La Isaiia, L5, trapezoidal\ ( 10 x 4/5,50 m) pare s\ fi fost tot un sanctuar cu dou\ etape de refaceri (I: dou\ înc\peri; II: o înc\pere [i o anex\; Ursulescu et alii 2006). Atrag aten]ia amnej\riile din a doua etap\: un cuptor mare rectangular, cu col]urile rotunjite ce avea adosate dou\ casete înalte de 10-12 cm (una semicircular\, structura 3, ce avea în interior un stâlp coloan\ din lut; una rectangular\, structura 4); în apropiere era o lavi]\ (aceasta [i cuptorul erau construite deasupra gr. 62); o ram\ rectangular\ de lut, cu col]urile rotunjite (structura 5) ce ad\postea un castron, un vas mare de provizii, un picior de la un vas antropomorfizat; lâng\ ea s-au g\sit resturile unui vas siloz, rectangular, antropomorfizat, ce aminte[te de cele descoperite în sanctuarul de la Véstö-Mágor (Hegedus, Makkay 1987, 94, fig. 12-13), dar [i vasele antropomorfe mari din Turcia (Toptepe: Ozdo[an 2003; A[a[TPinar: Karul et alii 2003). Vasul (4,55 x 0,32 m; înalt de 0,36 m) Fig. IVd.25, interpretat ca un altar-siloz, altar-grânar, împreun\ cu anexele cuptorului men]ionat sunt puse în leg\tur\ cu un ritual agrar [i cu oferirea de ofrande. Prima etap\ de func]ionare a sanctuarului se încheie printr-un ritual de abandonare, când picioare antropomorfizate de la un vas de tip castron s-au aruncat în diferite zone ale L5 (inclusiv în Gr. 59). Un vas similar, par]ial întregibil a fost g\sit în Gr. 62, ce poate fi interpretat de asemenea ca ritual de abandonare, legat de acela[i moment.

În aceea[i categorie, a sanctuarelor comunitare credem că se încadrează [i descoperirile din locuin]ele L6 [i L7 de la Isaiia. Ambele construc]ii erau prev\zute în interior cu vetre.

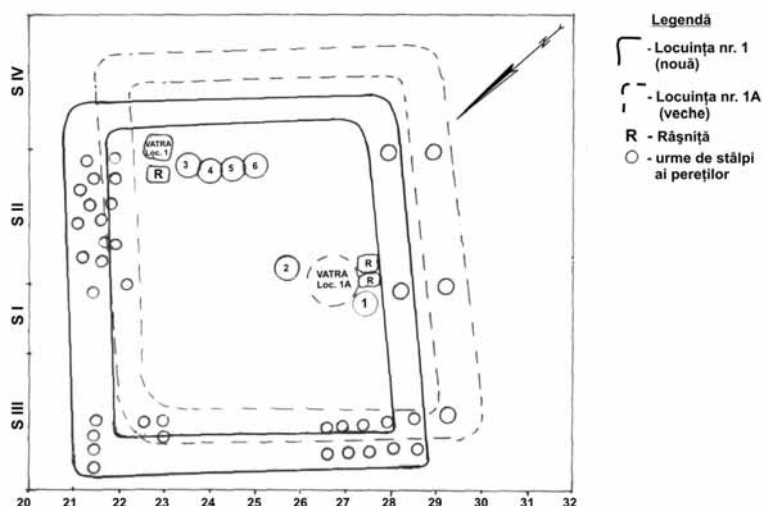


Fig. IVd.23a. Isaiia, L1

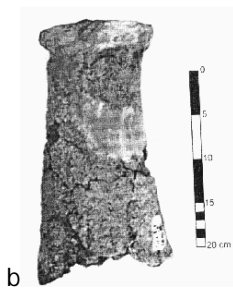


Fig. IVd.23b. Isaiia, L6

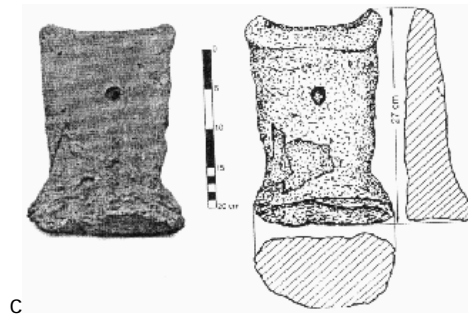
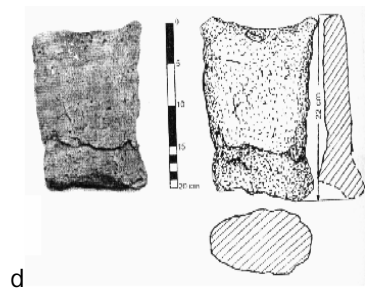


Fig. IVd.23c-d. Isaiia, L7, stele lut ars, dup\ Ursulescu



L7 avea [i un cuptor în form\ de potcoav\, situat în zona sa central\ . În această locuin\ s-au descoperit trei pl\ci: una în fa\ a vetrei [i celelalte dou\ lâng\ cuptor, Fig. IVd.23c-d. Pl\cile sunt de form\ relativ rectangular\, iar dou\ dintre ele au partea superioar\ terminat\ aproximativ sub forma unor „coarne” (Ursulescu, Tencariu 2004, 139) reprezentând stele. Aceste pl\ci de lut ars, ca [i coloana din acela[i material, în form\ de ciuperc\, descoperit\ în marginea de vest a vetrei din L6 (considerat\ coloan\ – cuptor: Ursulescu 2001; bucraniu dup\ Séfériadès 2005), Fig. IVd.23b, atest\ existen\ a unor construc\ii de cult cu semnifica\ii [i simboluri complexe, deosebite. Resturi dintr-o alt\ coloan\, spart\, dezafectat\ a fost descoperit\ în groapa 40 (Ursulescu et alii 2004) Coloana î[i g\se[te analogiile cele mai apropiate în reprezent\riile din cultura Boian (la care se adaug\ cele men\ionate de la Par\ja, Kormadin [.a.), în timp ce pl\cile amintite au fost puse în leg\tur\ cu piesa descoperit\ în sanctuarul culturii Tisza la Véstö Mógár (Ursulescu, Tencariu 2004, 143 [i nota 20). Stelele pot fi legate [i de cele [ase piese similare descoperite în locuin\ a Karanovo II (# Star.εvo IIIb) de la Stara Zagora B\i, din Bulgaria (Georgiev 1972, 11, fig. 2).



Fig. IVd.24. Isaiia, L1A, t\bli\ a cu semne sacre, dup\ Ursulescu



Fig. IVd.25. Isaiia, vas de cult (structura 6, L5), dup\ Ursulescu et alii 2006

## Depuneri rituale



Fig. IVd.26. }aga, groap\ cu numeroase maxilare de vit\ [i cerb

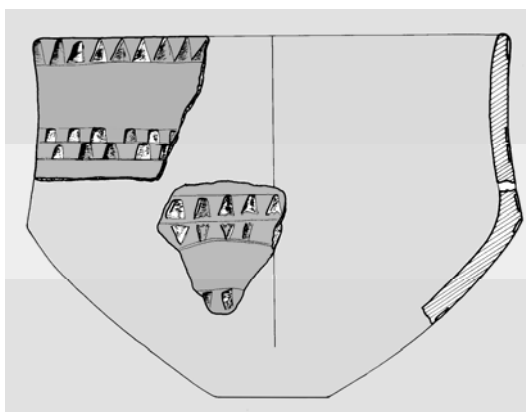


Fig. IVd.27. }aga, vas Precucuteni I

La }aga a fost descoperit un complex deosebit, poate un semibordei de form\ oval\, de 2 x 3 m, adânc de cca. 30 cm, numit **groap\ ritual\**. Ne gândim la aceasta deoarece în ea au fost descoperite cca. 12-14 jum\l\ji de maxilare de vit\ [i cerb [i un num\l\ mare de alte oase, unele amestecate cu fragmente ceramice Iclod - Petre[ti, în care era [i un vas Precucuteni. Groapa a fost s\pat\ de la baza nivelului }aga III, în nivel }aga II. Oasele erau de culoare deschis\ ceea ce ne-a l\sat

impresia c\ au stat la soare, fiind [i foarte friabile. Din aceste motive nu excludem nici posibilitatea de a fi o groap\ pentru resturi menajere. Ceramica din groap\ era mai deosebit\ decât restul materialului din sta]iune (mult\ marf\ brun\, pasta avea amestec cu cioburi pisate, dar arderea era mai slab\ decât cea tipic\ Iclod).

## Fortifica]iile culturii Precucuteni

Pentru câteva din a[ez\riile cercetate s-a atestat prezen]a unor [an]uri, f\l\ val, care probabil aveau [i palisad\, pentru ca astfel s\ constituie un real obstacol, greu de trecut. Este de presupus c\ multe a[ez\ri neolitice au avut astfel de [an]uri, dar informa]ii mai complete lipsesc înc\. Unii autori au încercat s\ formuleze [i unele ipoteze cu privire la "inamicul" care trebuia ]inut la distan], prin construc]ia acestor fortifica]ii. Ele au fost interpretate chiar [i ca spa]ii care delimitau a[ezarea [i împiedicau p\trunderea animalelor s\lbatice, dar [i ca fortifica]ii îndreptate împotriva unor indivizi sau altor comunit\].

În Precucuteni II, la Târpe[ti este semnalat primul [an] de "delimitare" a unei p\l]i a terasei pe care este situat\ a[ezarea, Fig.IVd.8. }an]ul avea o lungime de circa 98 m, era în form\ de "V" rotunjit în plan, partea de sus avea o deschidere de 1, 20-1,75 m, iar

adâncimea era de 1,40-1,70 m. În total departajează o suprafață de circa 2200 m<sup>2</sup> (Marinescu-Bîlcu 1974, 22; 1981, 24; Marinescu-Bîlcu et alii 1985). S. Marinescu-Bîlcu, autoarea săpăturilor, considera că acest [an] ar fi putut avea o funcție gospodărească, sau chiar de cult; el a funcționat un timp relativ redus [și a fost suprapus ulterior de locuințele fazei Precucuteni III, L 7, L16 (Marinescu-Bîlcu 1974, 22; 1981, 24).

Tot ca [an] de delimitare a așezării a fost interpretat [și cel din primul nivel Precucuteni II de la Târgu Frumos, care avea un traseu arcuit, cu un capăt orientat spre nord est [și cu o secțiune trapezoidală. [an]ul avea o deschidere maximă de 2,25 m, iar adâncimea lui era de 0,90 - 0,95 m de la nivelul de săpare. A fost săpat în lut galben, iar spre nord panta era mai accentuată (Ursulescu 1995, 93). Cercetările recente au relevat [și existența unui al doilea [an], mai îngust, dublat de un mic val, ambele surprinse doar pe anumite porțiuni.

Al doilea [an], în formă de U în profil, lat de 1,25 m se îngustează la 25 cm la fund (0,90 m: Ursulescu et alii 1998, 77). Valul, în porțiunea surprinsă, avea o lățime 1,10 m, înalt de 25-35 cm (Ursulescu et alii 1998, 77).

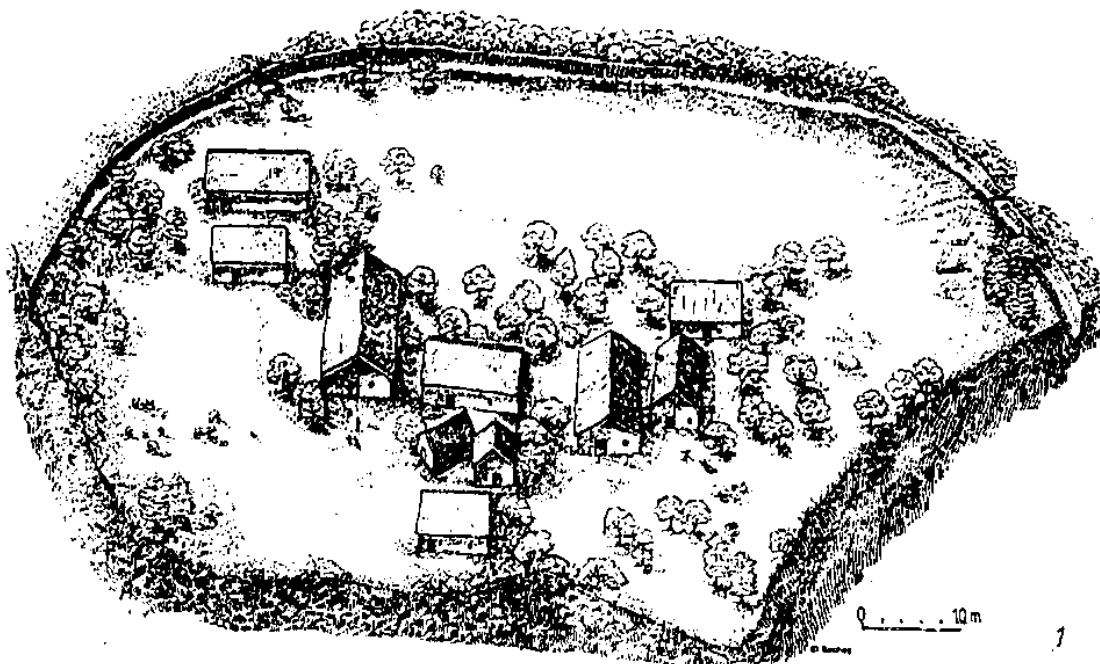


Fig. IVd.28. Târpești, reconstituirea așezării Precucuteni, după Marinescu-Bîlcu

[an]uri de dimensiuni mai mari, cu rol defensiv sunt consemnate la Târpești [și Traian "Dealul Viei" la nivel de Precucuteni III. La Târpești [an]ul avea un traseu arcuit, cu o lungime de 129 m, era adânc până la 1,50-1,90 m, iar lățimea la gură era de circa 3-3,30 m. Profilul [an]ului era în formă de pâlnie, cu gura largă, avea pante abrupte [și fundul rotunjit (Marinescu-Bîlcu 1974, 22; 1981, 24). El delimita o suprafață de circa 4600 m<sup>2</sup>. Pe baza calculelor făcute S. Marinescu-Bîlcu aprecia că pentru săparea lui s-au săpat circa 440 ± 4% m<sup>3</sup> de pământ.

[an]ul de la Traian "Dealul Viei" avea 300 m lungime, profilul era aproape triunghiular, cu fundul ascuțit sau uneori rotunjit, ca adâncime atingea 1,75-2,20 m, iar lățimea la gură



era de circa 4-5 m. Ambele [an]uri se presupune că aveau [și] palisade înalte din stâlpi, între care erau nuiele împletite, care le sporreau eficacitatea (Marinescu-Bîlcu 1974, 22; 1981, 24).